

BLANCPAIN

DU FOND DES MERS AU SOMMET DE L'ELEGANCE



1907 1957
S.C. VILLERET.

Pendant que vous dormez....

... toute une équipe travaille à la rédaction, à la composition, à l'impression et à l'expédition du

JOURNAL DU JURA

L'important quotidien jurassien paraissant à Bienne à 4 heures du matin. Le «Journal du Jura» vous sera distribué par le premier courrier postal et vous apportera les dernières nouvelles de l'actualité mondiale, suisse et jurassienne. Le «Journal du Jura» qui s'est donné pour première tâche de défendre les intérêts jurassiens est votre journal

Des milliers de personnes sont déjà abonnées au «Journal du Jura». Faites comme elles et demandez à l'administration, rue Franche 11 à Bienne, téléphone (032) 24271 un abonnement d'essai gratuit de quinze jours

Avant-Propos

Ce livret marque un anniversaire
Dont chacun peut être fier
N'est-il pas de 50 années d'activité
Du Ski-Club un petit condensé
Il fera revivre les souvenirs lointains
Des jours heureux sans lendemain
Car l'on oublie soucis et peines
Sur notre belle montagne sereine
Qui nous fait retrouver heureux
De la « Perce-Neige » l'accueil chaleureux
Aujourd'hui tous d'un cœur léger
Nous nous retrouvons pour célébrer
De notre Ski-Club la fondation
Que chacun vive cette manifestation
Et disons tous d'un même élan
Vive le Ski-Club
Et pour cent ans.



0606

Page
Liste des
Fondateurs

18 MARS 1907

Bourquin William
Buri Constant
Drechsel Robert
Favre Jules
Guerrin Louis
Kneuss Charles
Marthaler Auguste
Meyrat Albert
Meyrat Paul
Mistely Emile
Pellaton Louis
Rahm Hermann
Wælchli Charles
Wælchli Fritz

Historique

Le 18 mars 1907, un groupe d'amis de la montagne désirant faire connaître et développer le ski, sport à peu près inconnu à cette époque, convoquèrent une assemblée à l'ancien Hôtel du Cerf. Cette assemblée réunit une vingtaine de participants. Un président fut nommé et chargé d'établir des statuts, qui furent présentés à une nouvelle assemblée, le 12 juin 1907.

Ces statuts ayant été adoptés le Ski-Club de Villeret fut fondé. Les cotisations sont fixées à 2 francs et la finance d'entrée à 1 franc. Petit à petit, l'activité du nouveau Club se développa, et chaque année de nouveaux adeptes vinrent grossir les rangs de cette nouvelle société sportive.

En 1910, plusieurs membres prenant part à un concours à Saint-Imier en rapportent des médailles.

Le premier concours organisé par le Ski-Club de Villeret eut lieu en 1917 pour les enfants du village.

A cette époque les membres organisaient de nombreuses courses à ski et la soupe ou le thé se faisait sur des réchauds dans des fermes ou des loges isolées.

Pendant la période de 1915 à 1922, il fut souvent question, de construire une cabane dans la région de notre beau Chasseral.

En 1922, le Ski-Club comptait 49 membres.

Un projet de construction de cabane est mis sur pied le 15 décembre 1923. Les cotisations sont alors augmentées à 4 francs et des parts de 10 francs sont émises.

C'est grâce à beaucoup de travail et de bonnes volontés de toutes parts, grâce aussi à la parfaite compréhension du Syndicat de Morat, propriétaire du terrain sis sur le Hubel, à 1519 m. d'altitude, que la cabane nommée « Perce-Neige » fut inaugurée le 23 août 1924.



LONGINES
Conquest Calendar

Dernière création de la jeune et déjà célèbre lignée Conquest, «LONGINES CONQUEST CALENDAR» présente toutes les qualités d'une montre de grande classe, garanties par un médaillon émail champlé et or incrusté dans le fond du boîtier: précision, automatisme, étanchéité, antimagnétisme, protection contre les chocs. Son cadran riche, au dessin exclusif orné de signes relief en or et de points radium, est agrémenté d'un guichet au cadre bordé d'or, placé à 3 h, entre le centre et la minuterie, et permettant une lecture rapide et aisée du quantième.

 Sceau d'or de garantie de la Conquest Calendar en acier et «acier»

 Sceau d'or de garantie de la Conquest Calendar 18 carats

Acier Fr. 345.—
Acier Fr. 470.—
Or 18 ct. Fr. 875.—
dans un écrin de luxe

LONGINES



Historique

Une manifestation simple, mais empreinte de franche camaraderie, se déroula à cette occasion. L'assemblée générale de la même année revise les statuts. En janvier 1925 le Ski-Club compte 65 membres. Le développement du ski va toujours croissant et depuis sa fondation le Ski-Club a organisé 10 concours.

Le 12 février 1928 fut inauguré le tremplin des « Covets » ; un concours eut lieu et l'on enregistra des sauts de 25 à 30 mètres.

En 1928 le Ski-Club fait partie de l'Union des sociétés locales.

En 1929, le Ski-Club est sollicité pour faire partie de l'association suisse des clubs de ski mais, après étude des règlements de cette association, l'adhésion est remise à plus tard.



H. SANDOZ



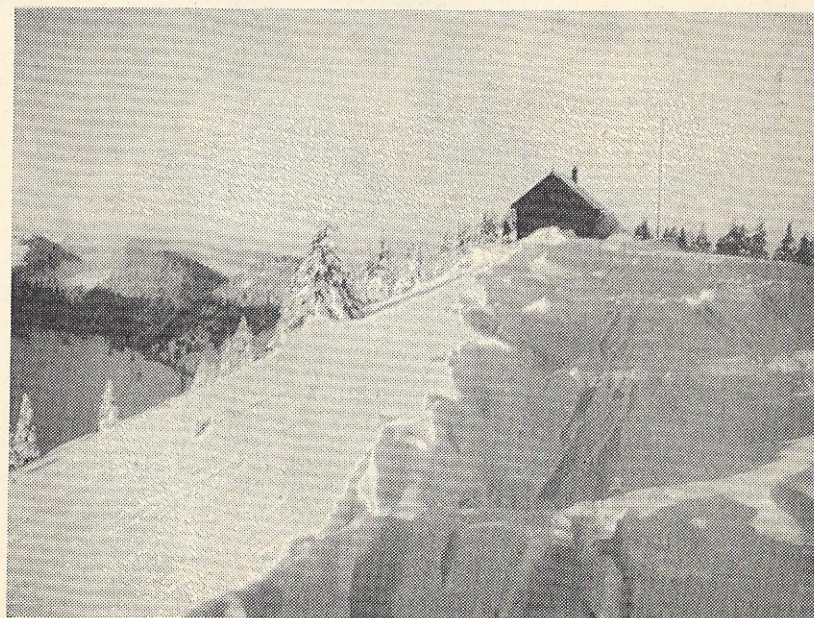
MANUFACTURE DE BOITES DE MONTRES
RENAN (J.B.) **SUISSE**

Historique

En 1931 fut organisé le premier concours local doté d'un challenge, en l'occurrence une plaquette, qui devait être gagné 3 fois en 5 ans pour en être définitivement attribué. Il en est encore ainsi de nos jours. En 1932, l'effectif est de 87 membres.

La cabane du Hubel, très fréquentée l'hiver par nos skieurs et l'été par les membres et leurs familles, est un but de course fort apprécié. Aussi à maintes occasions elle s'avère trop petite, et à cette époque déjà, un projet d'agrandissement est discuté.

C'est le 2 avril 1932 que fut commémoré le 25^{me} anniversaire du Ski-Club Villeret. Cette manifestation eut lieu dans la grande salle de l'Hôtel du Cerf, et connut un grand succès.



LAVINA



Villeret (Suisse)

La nouvelle montre
automatique

VIMATIC

Usure pratiquement éliminée
Entretien et réparation
simplifiés
Grande réserve de marche



Qualité

Pivotages de balanciers

Pivotages de roues

d'échappements

Roulages de finissages

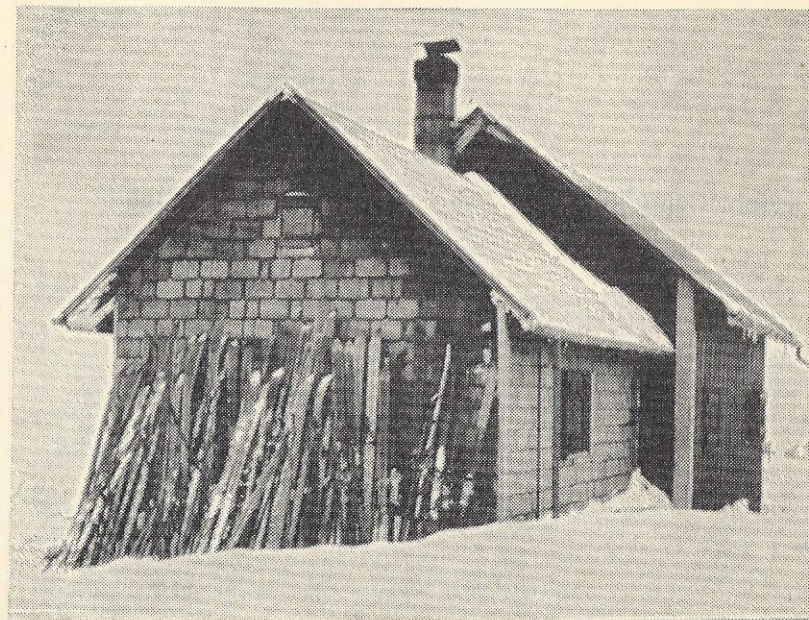
Meyrat S. A. Villeret

Pivotages Tél. (039) 4 13 39

Historique

Le 20 janvier 1934, le comité soumet un projet d'agrandissement de la cabane, ceci après de longues études, car c'est le chômage, et les finances du club ne sont pas brillantes. Grâce à la persévérance et au dévouement de tous les membres, et au travail d'équipe bien organisé, l'inauguration eut lieu le 22 septembre 1934, en présence de 70 membres. Beaucoup de membres ont encore en mémoire, les beaux moments passés lors de cette inauguration.

De 1934 à 1949, le Ski-Club ne cessa de se développer, c'est ainsi que durant la période de 1934—1949, la société entra comme membre à l'association suisse des clubs de ski.



Roger Parel S. A.

St-Imier

Fabrique de boîtes or
Rue de la Malathe 4
Téléphone (039) 410 53

Fréd. Stampfli

St-Imier

Gravure
Guillochage
Polissage de boîtes
Maison fondée
en 1860

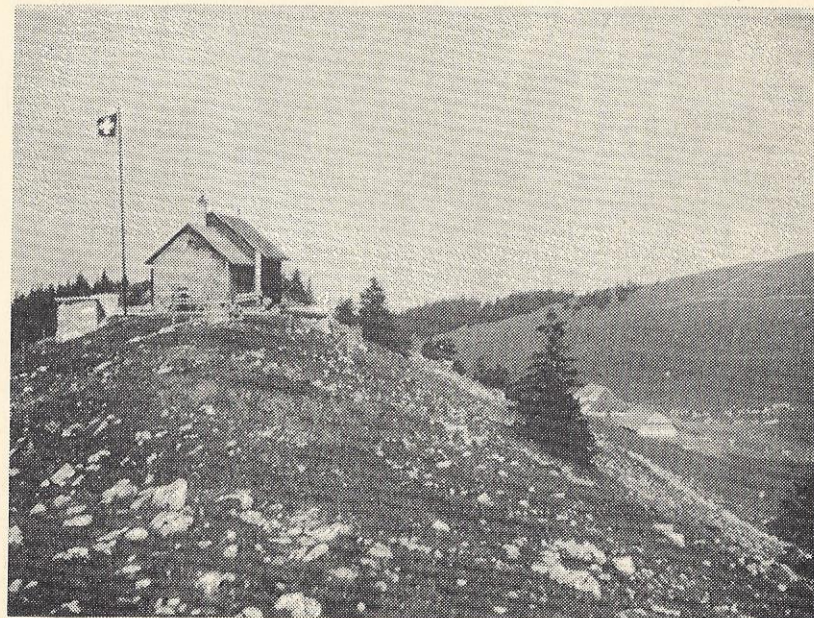
Historique

Plusieurs améliorations furent apportées à la cabane, notamment la pose d'éternite sur les façades.

En 1947, les couchettes à sangles sont remplacées par des sommiers métalliques Bigla, et en 1949, nouvelle évolution, les lampes à pétrole sont remplacées par fée électricité.

En 1949 fut organisée une soirée qui marquait le 25^{me} anniversaire de la construction de la première cabane, soirée qui eut lieu à l'Hôtel de la Combe-Grède.

De 1949 à nos jours, l'activité du club n'a cessé de se développer et la pratique du ski connut un essor toujours plus grand.



Paul Donzelot

Villeret

Terminage de boîtes
en tout genre
Téléphone (039) 41330



Historique

Toutes les années, des concours furent organisés, dont certains connurent un grand succès.

Plusieurs de nos membres prirent part à des concours dans la région. L'effectif des membres a aussi augmenté, c'est ainsi qu'au terme de ce demi-siècle, notre Ski-Club compte : 8 membres fondateurs, 41 membres d'honneur et 85 membres actifs.

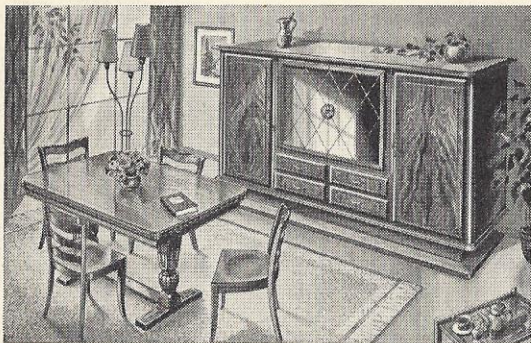
Depuis 1907 à 1957, 167 membres ont fait partie du Ski-Club Villeret. Les jeunes d'aujourd'hui adressent tous leurs remerciements et leur reconnaissance s'en va à tous ceux qui, malgré les années de guerre et de chômage, ont œuvré durant ces 50 années d'existence, pour le développement du beau sport qu'est le ski, et d'avoir avec beau-





Béton armé • Génie civil • Immeubles à forfait • Plans

Bitz & Cie, Villeret, tél. (039) 4 17 26



... le parfum
est à la rose,
ce que l'élégance,
le confort
et la solidité
sont aux ...

Bernasconi

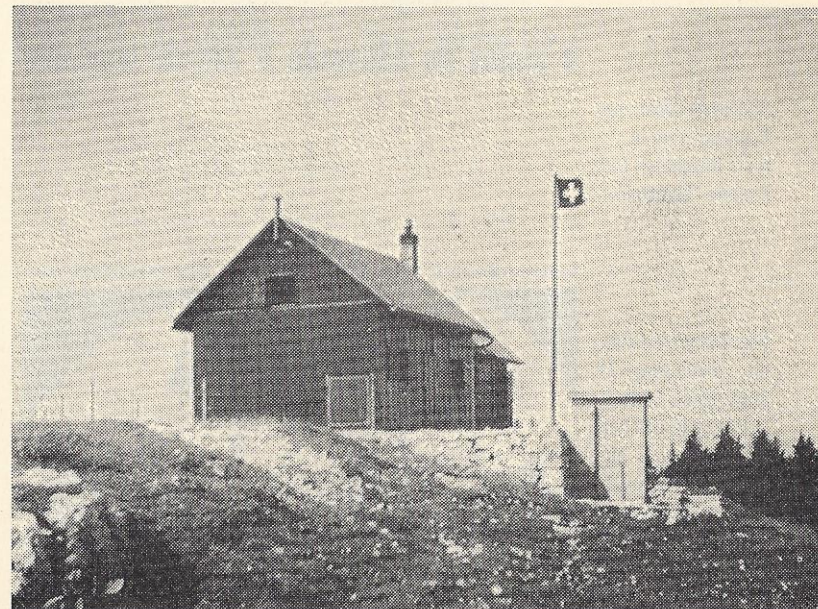
Meubles
S. A.
rue Vérésius 18
Tél. (032) 2 35 26
Bienne

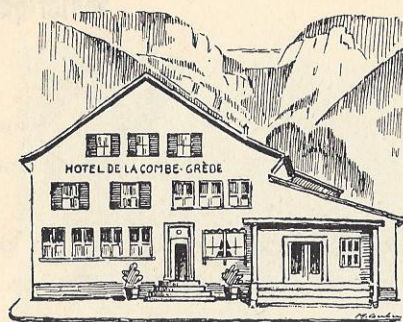
Historique

coup de courage et de volonté, érigé cette belle cabane que nous aimons tous, et dont les amis du ski savent apprécier l'accueil chaleureux qu'elle leur réserve toujours.

Que l'exemple de ces pionniers du développement du ski et de l'amour de la montagne, soit pour tous et pour toujours, un exemple vivant et durable.

Vive le Ski-Club
Vive notre cabane.





**Hôtel
Restaurant
de la
Combe-
Grède**

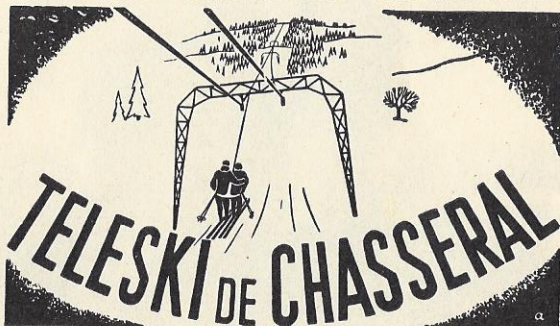
Au pied du Chasseral · VILLERET (J.B.)

Restauration à toute heure · Cuisine faite par le patron · Grande salle pour banquets, noces, sociétés, etc. · Sur demande: toutes les spécialités de la cuisine française et italienne · Demandez nos menus · Se recommande: H. PITTET, chef de cuisine, téléphone (039) 41751

4 pistes de descente * Ski de tourisme

Station de départ aux Bugnenets sur la route Neuchâtel Les Pontins - Saint-Imier

Longueur: 1330 mètres Dénivellation 330 mètres Débit: 400 personnes à l'heure



Fonctionne les samedis, dimanches et jours fériés toute la journée et le mercredi après-midi. Les autres jours selon l'affluence. Renseignements: téléphone No 11 et (038) 7 14 12. Ecole Suisse de ski.

Les présidents

1907	Drechsel Robert
1908—15	Wælchli Charles père
1916—22	Pellaton Louis
1923—27	Décrauzat Fernand
1928—29	Guenin Fernand
1930—34	Pauli Pierre père
1935—39	Guenin Fernand
1940—42	Favre Edmond
1943	Delévaux Gérald
1944—50	Pauli Jean
1951—52	Guenin Gérald
1953—57	Pauli Pierre fils

<p>Garage de l'Erguel Villeret</p> <p>G. Gfeller Maîtrise fédérale Réparations soignées Commerce d'autos Tél. (039) 4 13 02</p>	<p>L'outillage Capt augmente votre production</p> <p>Représentant: H. Burckhalter, Villeret</p>
<p>Indermaur frères Boucherie, charcuterie</p> <p>Villeret Téléphone 4 16 74 Saint-Imier Téléphone 4 13 90 Marchandise de premier choix</p>	<p>Roger Tschumi Villeret Jura bernois</p> <p>Tél. (039) 4 13 37 Décolletages en tous genres et four- nitures d'horlogerie Maison fondée en 1911</p>

Programme

Samedi, 30 mars 1957, Grande Salle de l'Hôtel de la Combe-Grède

Célébration du Cinquantenaire

Dès 19 h.	Apéritif
Dès 19 h. 30	Dîner et partie officielle
Dès 22 h.	Partie récréative Programme varié Surprises Sketch Jeux Danse Cotillons

Le DUO BAR agrémentera la partie officielle et récréative

**Société Coopérative
de Consommation
St-Imier et environs**

Magasins à Sonvilier, Renan, St-Imier, Villeret, Cormoret, Courtelary

Pour
de la Nouveauté . . .
une
seule adresse . . .

Aux Quatre Saisons S. A. St-Imier

Menu

Assiette d'Hors-d'Oeuvre
ou
Vol-au-vent Toulousaine
Coq du Pays au Chambertin
Nouillettes au beurre
Salade panachée

A détacher

Bulletin d'inscription

Attention : Biffer ce qui ne convient pas *

Veillez s.v.pl. m'inscrire comme participant à la Commémoration
du Cinquantenaire

pour personnes

* avec souper Prix Fr. 12.—

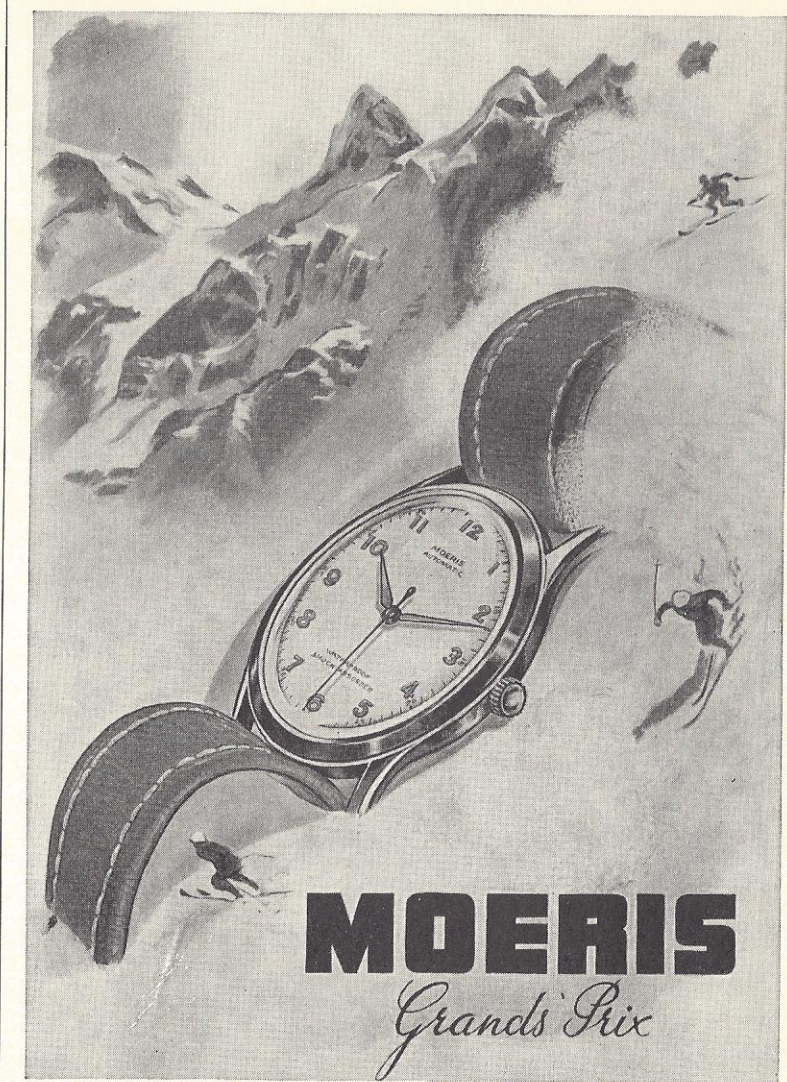
* sans souper Prix Fr. 4.—

Signature en majuscules

Les inscriptions et paiements devront s'effectuer à la caisse d'entrée
de la Grande Salle de l'Hôtel de la Combe-Grède, les 20 et 21 mars
1957 de 19 h. 30 à 20 h. 30 (dernier délai).

Nous prions nos membres de respecter ce délai pour faciliter la
tâche du Comité d'organisation.

Grand format (A7) Fr. 270.-
Format Moyen (A6) Fr. 195.-
Petit format (A7) Fr. 107.50



MOERIS

Grand's Prix

Distributeur: Bijouterie Jobin, Saint-Imier